

# Överenskommelse Länsledning Valfärd



Upprättare: Petra M Hultén

## Överenskommelsens parter

Region Gävleborg och Gävleborgs tio kommuner (Socialtjänst, LSS, skolan och hälso- och sjukvård)

- Bollnäs kommun
- Gävle kommun
- Hofors kommun
- Hudiksvalls kommun
- Ljusdals kommun
- Nordanstigs kommun
- Ockelbo kommun
- Ovanåkers kommun
- Sandvikens kommun
- Söderhamns kommun
- Hälsinglands Utbildningsförbund

## Beslut om överenskommelsen

Denna överenskommelse har godkänts, undertecknats och utväxlats mellan parterna. Parterna ansvarar för att den tillämpas i respektive organisation.

## Inledning

Länsledning Valfärd arbetar på uppdrag av Nätverk Valfärd som är det politiskt sammanhållna samverkansforumet inom Gävleborgs län.

Länsledning Valfärd är en strategisk samverkansledning bestående av förvaltningschefer eller motsvarande inom socialtjänst och utbildning inom kommunerna samt hälso- och sjukvårdsdirektör, biträdande hälso- och sjukvårdsdirektör och andra utsedda representanter inom Region Gävleborg. Denna samverkansledning har på en strategisk nivå, ansvar för att identifiera, initiera, leda, följa upp, utvärdera samt utveckla gemensamma samverkansfrågor i Gävleborgs län.

Samhället har ett ansvar för vårdinsatser och omsorg för sjuka och personer med funktionsnedsättning samt barn som far illa eller riskerar att fara illa. Ansvaret delas mellan stat, region och kommun i samverkan.

Länsledningen Valfärds samverkansområden omfattar:

- Barn och unga som far illa eller riskerar att fara illa
- Barn, unga och vuxna med funktionsnedsättning
- Barn, unga och vuxna med missbruk och beroendeproblematik
- Barn, unga och vuxna i behov av vård och omsorg

Upprättare: Petra M Hultén

Arbetet har ett hälsofrämjande, förebyggande, behandlande och rehabiliterande perspektiv särskild prioritering har det hälsofrämjande arbetet mot utsatta/svaga grupper

## Organisation

På länsnivå möts förtroendevalda från kommunernas nämndsorganisation och regionens hälso- och sjukvårdspolitiker regelbundet i Nätverk Valfärd. Länet har delats in i fyra länsdelar: Norra och Södra Hälsingland, Västra Gästrikland och Gävle. För vart och ett av dessa områden finns en styrgrupp för den politiska nivån.

På länsnivå möts kommunernas berörda förvaltningschefer eller motsvarande, hälso- och sjukvårdsdirektör, biträdande hälso- och sjukvårdsdirektör och andra utsedda representanter inom Region Gävleborg regelbundet i Länsledning Valfärd.

Länsledning Valfärd innehåller tre utsedda utskott

- Utskott barn och unga
- Utskott vuxna
- Utskott psykisk hälsa

Länsledning Valfärd utser representanter till dessa utskott. Tillfälliga och permanenta arbetsgrupper utses efter behov.

År 2020 gav Nätverk Valfärd Länsledning i uppdrag att arbeta fram en välfärdsstrategi som skulle ersätta de *Gemensamma utgångspunkterna* som var de övergripande överenskommelserna för samverkan mellan Region Gävleborg och länets kommuner inom välfärdsområdet. Strategin ska således stödja samverkan på länsnivå. Den är inte avsedd att ersätta lokala styrdokument.

Strategin ska ge en överordnad inriktning och struktur av samverkansarbete inom välfärdsområdet för att nå målen för välfärden. Strategin ska vara ett stöd för gemensamma prioriteringar för vår samverkan inom välfärdsområdet. Den ska också stödja Nätverk Valfärd i att kunna fastställa gemensamma mål inom prioriterade områden.

Välfärdsstrategin är beslutad i alla 11 fullmäktige.

Baserat på Välfärdsstrategin ska Länsledning ta fram en årlig handlingsplan för konkreta åtgärder i samverkansarbetet.

## Beredning av ärenden

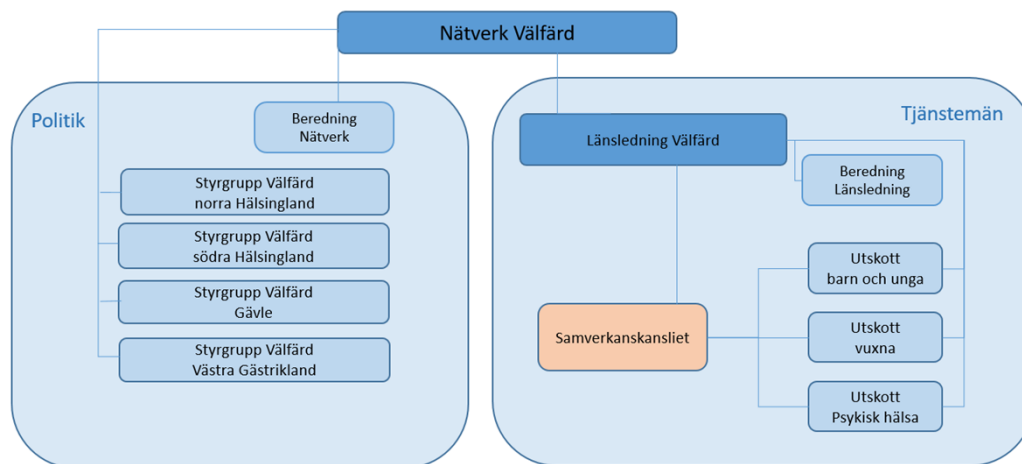
Länsledning Valfärd har ett beredningsorgan bestående av representanter från utbildning, socialtjänst samt regionens hälso- och sjukvård. Dessutom ingår samordnare från samverkanskansli (minst en från kommunen och en från regionen). Initiering av ärenden skickas till någon av medlemmarna i beredningsorganet. Efter beredning läggs uppdrag och arbete ut på den nivå som uppdraget behöver för vidare hantering.

Upprättare: Petra M Hultén

## Samverkanskansliet

Sedan 2018 finns beslut om att ett samverkanskansli ska finnas. I samverkanskansliet ingår samordnare samt sekreterare för Länsledning Vårld och Nätverk Vårld. Övriga gemensamma resurser ingår vid behov. Samverkanskansliet har en samordnande funktion som exempel: tar fram underlag, bereder på uppdrag av länsledning samt utskotten ärenden, skickar kallelser för både länsledning och utskotten, mötesbokningar, skriver mötesanteckningar etc. Samverkanskansliet utgör även en länk mellan den nationella, regionala och lokala nivån.

## Strukturen för Vårldorganisationen



## Övergripande mål

Övergripande mål för det gemensamma arbetet är att utveckla samverkans- och samarbetsformer för ett effektivt resursutnyttjande. Deltagare i detta samverkansforum ansvarar för att medverka till att gemensamt uppsatta mål efterföljs.

## Vårt gemensamma uppdrag

- Att identifiera, prioritera och samordna nationella, regionala och lokala initiativ samt att verka för insatser som innebär en ökad livskvalitet, ur ett helhetsperspektiv, för den enskilde (brukaren).
- Att ansvara för att samordna lokala dialoger för en evidensbaserad kunskapsutveckling inom Gävleborgs län.
- Att utveckla samverkan med andra myndigheter och organisationer
- Att utvärdera samverkansstrukturer samt initiera och utvärdera pågående eller slutförda samverkansprojekt och andra samverkansarbeten som stärker parternas egen verksamhet.

Upprättare: Petra M Hultén

- Att bereda underlag till samverkansavtal och överenskommelser samt utvärdera dessa.
- Att skapa enhetliga samverkansrutiner i hela länet och säkerställa implementering.

Länsledning Vårlders uppgift är också att identifiera och analysera och åtgärda organisatoriska avvikelser och andra hinder i vårlderssystem som försvårar samverkan.

## Syfte

Syftet är att Länsledning Vårlders ska verka för en ökad kvalitet och effektivitet i de vårldersstjänster som tillhandahålls medborgarna i Gävleborgs län. Uppdraget innebär att identifiera, initiera, leda, följa upp, utvärdera samt utveckla gemensamma samverkansfrågor i länet. Samverkan ska utgå från ett hälsofrämjande, förebyggande, behandlande och rehabiliterande perspektiv och samtidigt stärka den enskilde medborgarens autonomi och delaktighet.

## Finansiering av Länsledning Vårlders

Principer för samverkan är att projekt samfinansieras av Regionen med 50 % och av Länets 10 kommuner med 50 % enligt gällande/(framtagen) fördelningsnyckel.

Kostnader för samverkanskansliet fördelas enligt följande:

- Samordnare med uppgift att stödja detta samverkansforum.  
I uppdraget ingår bl.a. att vara sammankallande för respektive utskott, föra anteckningar samt bereda ärenden. Region Gävleborg finansierar en tjänst och kommunerna finansierar en tjänst.
- Administrativ resurs, 50 % ska finansieras av Region Gävleborg. Denna tjänst ska föra anteckningar, administrera det praktiska inför och efter möten, vara kontaktperson med de som ska delta, förbereda agendan inför beredning m.m. Fördela omkostnader i samband med möten mellan region Gävleborg och kommunerna årligen.
- Respektive arbetsgivare står för resekostnader och vid behov logi för medarbetare som ingår i länsledning.
- Gemensam SIP-samordnare.

## Allmänna principer

### Huvudprinciper för samverkan

Den enskildes livskvalitet står i centrum för överenskommelsens parter.

Huvudmännen är varandras förutsättningar för att åstadkomma goda insatser ur ett helhetsperspektiv för den enskilde. Förhållningssätt mellan överenskommelsens parter:

Upprättare: Petra M Hultén

- avsätta fredagar för samverkan i årsplaneringen
- ingen ersättare vid frånvaro
- vara påläst och förberedd
- prioritera aktivt deltagande
- positiv samspelskultur råder
- tillit till varandra präglar möten och kontakter på alla nivåer
- lojalitet mot fattade beslut och gällande rutiner
- informera om verksamhetsförändringar som kan påverka andra huvudmän
- ansvar för att ta med information och beslut till/från egna organisationen
- alla som inte har deltagit har ett eget ansvar att hålla sig informerad
- information till dem som inte varit med kan också ske i respektive skolchefs nätverk, socialchefs nätverk samt regiongrupp.

Introduktion för nya deltagare i Länsledning sker via:

- kommunchef/hälso- och sjukvårdsdirektör
- ordförande för Länsledning
- skolchef
- samordnare

## Kommunikation

Kommunikation kring Länsledningens uppdrag.

Deltagare i Länsledning har ett ansvar att informera, kommunicera och implementera följande i respektive organisation. Gäller pågående/avslutade/utvärderade uppdrag:

- Av nationell, regional och lokal art
- Samarbeten
- Projekt
- Arbetsgrupper och deltagare
- Projektgruppen och deltagare
- Ärenden skickas via Länsledningens samverkanskansli till berörda chefer hos de elva parterna gällande olika förfrågningar (frågor/remisser o.s.v.)

## Uppföljning av överenskommelsen

Överenskommelsen som finns mellan regionen och kommunerna skall, revideras och följas upp årligen. Respektive utskott tar fram en aktivitetsplan som beslutas och följs upp samt återrapporteras till Länsledning Välfärd.

## Avtalstid och uppsägning

Denna överenskommelse gäller fortlöpande med en uppsägningstid på 6 månader. Om en part säger upp detta avtal faller avtalet för samtliga parter.

## Twist

Politiska ledningsgruppen ska fungera som ett forum för tvister av principiell karaktär eller tvister som berör samtliga parter. Twist eller meningsskiljaktighet,

Upprättare: Petra M Hultén

som endast berör två eller ett fåtal parter, ska i första hand lösas av dessa i särskild form.

## Dokumentinformation

Dokumentet "Länsledning Valfärd- Överenskommelse om samverkansformer i Gävleborgs län 2013-10-25" Diarienummer 259/13 reviderades av deltagare i Länsledning Valfärd vid internat i Bollnäs 11-12 januari 2018, vid internat i Orbaden 10-11/1 2019, internat 30-31/1 2020 i Bollnäs, Länsledning 24/2 2023 och fick nya underskrifter. Den godkändes på nytt på Länsledning Valfärd den 23/2 2024.

Detta dokument, 01-745793, reviderades och godkändes av Länsledning Valfärd februari 2025.


Upprättare: Petra M Hultén

Fastställare: Petra Hultén

## Undertecknade parter

Undertecknat av parterna och i förekommande fall godkända av beslutande

Datum: 12/4-23



Underskrift  
Göran Angergård  
Regiondirektör

Namnförtydligande/Titel

Region Gävleborg

Datum: 12/4-23



Underskrift  
Helena Tillstrand

Namnförtydligande/Titel

Bollnäs kommun

Datum: 12/4-23



Underskrift  
Göran Arnell  
kommundirektör

Namnförtydligande/Titel

Gävle kommun

Datum



Underskrift  
Lena Högback

Namnförtydligande/Titel

Hofors kommun

Hudiksvalls kommun

Datum:



Underskrift  
Petra Hultén

Namnförtydligande/Titel

Hudiksvalls kommun

Hofors

Datum:



Underskrift  
NICLAS BREMER

Namnförtydligande/Titel

Ljusdals kommun

Datum:



Underskrift  
Joachim Krüger

Namnförtydligande/Titel

Nordanstigs kommun

Ockelbo

Datum:



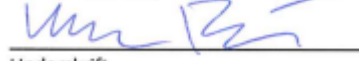
Underskrift  
Erik Hedlund

Namnförtydligande/Titel

Ockelbo kommun

Nordanstigs kommun

Datum:



Underskrift  
Mattias Bergström

Namnförtydligande/Titel

Ovanåkers kommun

Datum: 12/4-23



Underskrift  
Patrik Jakobsson

Namnförtydligande/Titel

Söderhamns kommun

Datum: 10/11-2023



Underskrift  
Per-Joakim

Namnförtydligande/Titel

Sandvikens kommun

Datum: 18/8 2023



Underskrift  
Thomas Wingnöl

Namnförtydligande/Titel

Hälsinglands Utbildningsförbund